



# Ludzie i środowisko

Ambicje ESG do 2026 r.

**LEROY MERLIN POLSKA**

# Masz czas tylko na jedną stronę?

Oto przegląd naszych najważniejszych ambicji długoterminowych i celów na 2026 rok.



## Wyjaśniamy!

**Zakresy emisji:** to obszary powstawania gazów cieplarnianych. Zakresy 1 i 2 to bezpośrednie i pośrednie emisje własne, związane głównie z wykorzystaniem energii wytwarzanej lub kupowanej przez firmę - to obszar pod silną kontrolą firmy. Zakres 3 to emisje w łańcuchu wartości - są generowane przez dostawców, klientów, pracowników w związku z działalnością firmy (to np. wytwarzanie i użytkowanie sprzedawanych przez firmę produktów czy dojazdy pracowników do sklepów). Zakresy emisji opisuje szczegółowo międzynarodowy standard GHG Protocol <https://ghgprotocol.org/>

**CSRD** czyli Corporate Sustainability Reporting Directive to dyrektywa Unii Europejskiej dotycząca sprawozdawczości w zakresie zrównoważonego rozwoju

**ESG** (Environment Society Governance) oddaje kluczowe obszary odpowiedzialności firmy (społeczna, środowiskowa, zarządcza) i oznacza działalność biznesową uwzględniającą dobrostan środowiska i społeczeństwa

**NPS** (Net Promoter Score) to miara satysfakcji interesariuszy z działalności firmy, ich gotowość do polecenia jej innym

# Spis treści

## Podstawy

- 2. Skrót najważniejszych ambicji do 2026 r.
- 4. Słowo wstępu od zarządu Leroy Merlin Polska
- 5. O celach zrównoważonego rozwoju (SDGs)
- 6-8. Czym jest ESG?
- 9-10. ESG w naszej strategii i dotychczasowych działaniach
- 11-12. Istotność zagadnień ESG 13. Priorytety ESG w Leroy Merlin Polska

## E - środowisko

- 14. Dlaczego wpływ na środowisko jest kluczowym tematem?
- 15. Nasze priorytety środowiskowe
- 16-20. Redukujemy emisje gazów cieplarnianych
- 21-30. Sprzedajemy pozytywne rozwiązania
- 31-34. O ekonomii cyrkularnej

## S - ludzie

- 35. W Leroy Merlin Polska ludzie są najważniejsi!
- 36. Ambicje społeczne Leroy Merlin Polska
- 37-43. #HumanFirst
- 44. Jesteśmy częścią społeczności lokalnych
- 45-47. Fundacja Leroy Merlin - Pomagamy po sąsiedzku

## G - zarządzanie

- 48-49. Ramy zarządzania tematyką środowiskowo-społeczną w Leroy Merlin Polska
- 50-52. ADEO Positive Index (API)
- 53-54. Dialog i partnerstwa
- 55-56. Komunikacja i edukacja
- 57-58. Etyka i zgodność
- 59. Ekipa ESG w Leroy Merlin Polska



# Dlaczego sprawy społeczne i środowiskowe są dla nas bardzo ważne?

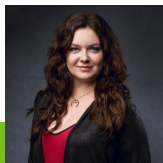
Odpowiedzialność za środowisko czy ludzi musi być wpisana w codzienny biznes i przynosić wymierne efekty. Do tego potrzebne są jasne priorytety na najbliższe lata - zawsze w ścisłym związku z naszym biznesem, pracownikami, klientami, dostawcami, lokalnymi społecznościami. Oto przegląd naszych ambicji ESG na kolejne lata. Przed nami oczywiście wiele pracy, zwłaszcza w obszarze klimatycznym, ale działamy. W naszej ekipie mamy energię do pozytywnych zmian - zielone logo zobowiązuje!

Wszystko, co robimy, możliwe jest dzięki ludziom. Bezpieczne, komfortowe środowisko pracy, dobre warunki zatrudnienia, możliwości rozwoju to podstawa funkcjonowania Leroy Merlin Polska. Nieustająco pracujemy nad tym, aby nasza firma była różnorodnym, przyjaznym dla wszystkich miejscem pracy. Dbanie o pracowników Leroy Merlin Polska i tworzenie nowych miejsc pracy to kluczowy obszar naszej odpowiedzialności społecznej.

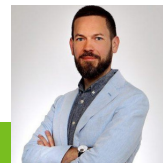
Wybraliśmy kluczowe obszary naszego wpływu środowiskowo-społecznego na najbliższe lata: te, gdzie musimy działać najszybciej lub mamy najlepsze atuty. Priorytety środowiskowe to: zdecydowana redukcja emisji gazów cieplarnianych; rozwój oferty łączącej dla klientów oszczędność z mniejszym wpływem środowiskowym; ekonomia cyrkularna. W obszarze społecznym - obok bycia najlepszym pracodawcą oraz aktywnego współtworzenia społeczności lokalnych wokół naszych sklepów - chcemy rozwijać nasz atut: Fundację Leroy Merlin.



Krzysztof Kordulewski  
Dyrektor generalny



Marta Jakowluk  
Dyrektorka ds. zasobów ludzkich



Jacek Hutyra  
Dyrektor ds. ESG

# Cele zrównoważonego rozwoju ONZ z perspektywy Leroy Merlin Polska



Jako Leroy Merlin Polska, zgadzamy się ze wszystkimi, siedemnastoma Celami Zrównoważonego Rozwoju (SDG) Agendy 2030.

Wybraliśmy spośród nich te siedem celów, na które Leroy Merlin Polska ma największy, szczególny wpływ. Dlatego właśnie na nich się koncentrujemy.



Dowiedz się więcej o Celach Zrównoważonego Rozwoju i Agendzie 2030



# Czas na ESG!



ESG to skrót od angielskich słów:

(E) Environment, (S) Society, (G) Governance.

Skrót oznacza zarządzanie przez firmę swoim wpływem na środowisko (E) i społeczeństwo (S) w czytelnych, konkretnych i mierzalnych ramach (G) - w ścisłym związku z biznesem i w oparciu o dialog z interesariuszami.

Często stosuje się go zamiennie z pojęciami: społeczna odpowiedzialność biznesu (CSR), zrównoważony rozwój, odpowiedzialny rozwój. Tak też podchodzimy do tego w tym dokumencie.

Nie jest bowiem ważna okładka - ale treść, czyli faktyczne działania.

# Kiedy mamy do czynienia z realną odpowiedzialnością?

Aby móc mówić o faktycznej odpowiedzialności społecznej czy środowiskowej musi zostać spełnione pięć warunków.



**Ścisły związek z prowadzonym biznesem**



**Istotność dla interesariuszy:  
w tym klientów, pracowników, dostawców, partnerów**



**Ustalenie priorytetów**



**Wymierne cele i dopasowane działania**



**Rzetelne raportowanie i informowanie**

# ESG jest ważne dla Leroy Merlin bo...



## ...wymogi regulacyjne

Rozwijają się przepisy mające na celu ochronę naszych wspólnych dóbr środowiskowych, praw człowieka i praw pracowniczych. Dochodzi do nich rosnący nacisk na rzetelne raportowanie pozafinansowe w tym w Unii Europejskiej, a więc i w Polsce. Właściciele, klienci i inni interesariusze oczekują pełnego i przejrzystego wglądu w działania firmy i ich efekty: nie tylko pod kątem finansowym, ale także społecznym i środowiskowym.



## ...korzyści finansowe

Rzetelne praktyki zrównoważonego rozwoju, a także solidne ich raportowanie to szereg korzyści finansowych. Należą do nich na przykład: redukcja kosztów energii, wzrost satysfakcji klientów większa efektywność gospodarowania zasobami, dostęp do preferencyjnych kredytów - a w dłuższym terminie: wzrost wartości rynkowej i budowanie przewagi konkurencyjnej.



## ...to szansa i wartość

ESG to nie jest raportowanie dla raportowania! Konkretnie, solidne i transparentne działania służą zapewnieniu przyszłości naszego biznesu - dla nas, osób tu pracujących, jak i tych, którzy u nas kupują i będą kupować. Chodzi o to, żebyśmy za 5, 10, 15 i więcej lat mieli co, komu i z kim sprzedawać.



# ESG jest wpisane w strategię Leroy Merlin Polska

W strategii Leroy Merlin Polska, zgodnie z nazewnictwem grupy ADEO, działania ESG zostały określone jako:

## Pozytywny wpływ.

### Dlaczego?

Bo dzięki skutecznym działaniom chcemy zmieniać Leroy Merlin Polska w przedsiębiorstwo, które minimalizuje swój wpływ negatywny, a wzmacnia realny, pozytywny wpływ na środowisko i społeczeństwo.

### Na czym polega nasz wpływ?

Tworzymy i proponujemy klientom rozwiązania, które pozytywnie wpływają na środowisko, bezpieczeństwo i zdrowie publiczne, komfortowy, przyjazny dom. Jednocześnie ograniczamy ślad klimatyczny i środowiskowy naszej oferty, przyczyniając się do zmniejszania negatywnej presji na naszą planetę - naszego wspólnego domu.



# Odpowiedzialny biznes to wiele tematów i wyzwań, ale mamy już solidne podstawy



Pobierz **raport!**

## Jak działaliśmy do tej pory?

Zapraszamy Cię do zapoznania się z Raportem społecznej odpowiedzialności (CSR) za rok 2022. Z raportu dowiesz się, jak działalność Leroy Merlin Polska wpływa na rynek, otoczenie społeczne i środowisko naturalne. To kolejny raport na temat naszej odpowiedzialności - z roku na rok udoskonalamy ten dokument, żeby coraz czytelniej i konkretniej pokazywać najważniejsze działania.

## Idą zmiany!

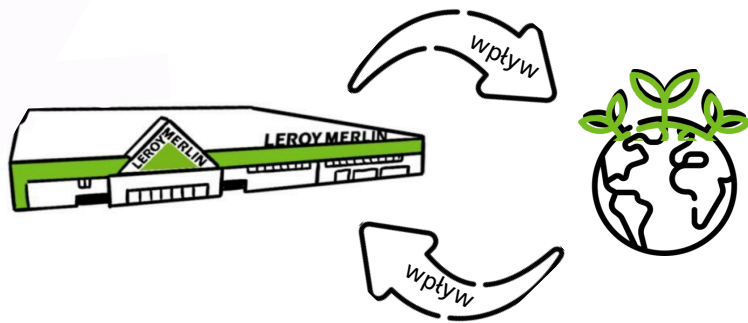
Od 2026 roku, zgodnie z dyrektywą CSRD Unii Europejskiej, firmy takie jak ADEO będą musiały raportować publicznie informacje pozafinansowe ESG, czyli wyniki działań środowiskowych, społecznych i zarządczych oraz przyszłych zobowiązań w tych obszarach. Dotychczasowy Raport CSR był pierwszym krokiem do raportowania zgodnie z CSRD w ramach grupy ADEO. Kolejnym będzie nasz raport za 2023 rok do publikacji w 2024, który przygotujemy zgodnie ze standardem GRI.

# Mapa zagadnień istotnych dla naszej działalności

Każda firma czy organizacja wywiera wpływ na otoczenie, a jednocześnie sama podlega jego wpływowi.

W jakich obszarach społecznych, środowiskowych i zarządczych ten wpływ jest najistotniejszy? Jakie szanse i ryzyka otoczenie stawia przed firmą? Na te pytania pomaga odpowiedzieć analiza podwójnej istotności.

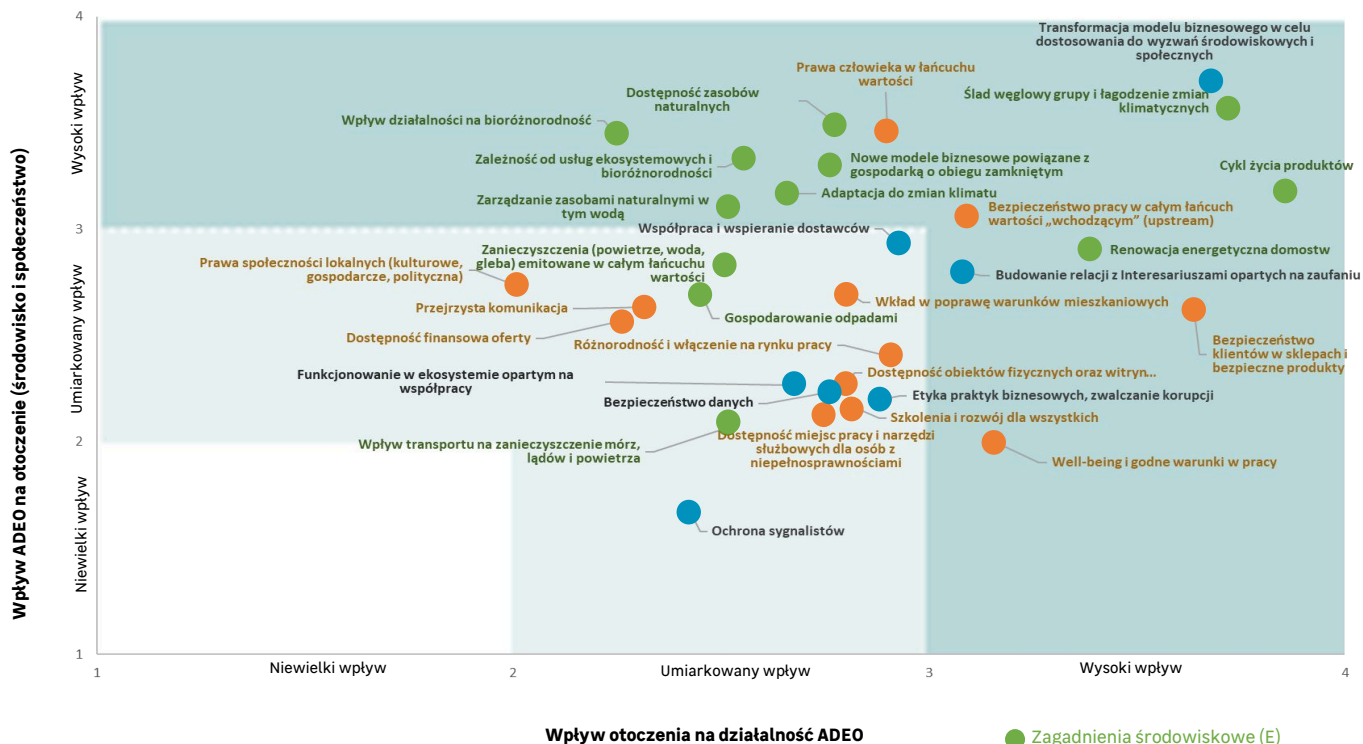
Dzięki niej wiemy w jakich zależnościach funkcjonuje firma i dzięki temu łatwiej projektować jej działania tak, aby redukować wpływ negatywny a wzmacniać pozytywny, wykorzystywać szanse i redukować ryzyka.



**W ramach globalnej grupy ADEO przeprowadziliśmy analizę podwójnej istotności tematów środowiskowych, społecznych i zarządczych. Jej wyniki znajdują się na kolejnej stronie.**

Największe wyzwania, jakie przed nami stoją, to rozwój i dostosowanie naszego biznesu do wyzwań społecznych oraz środowiskowych, poprzez pracę z naszymi produktami (poprawianie cyklu życia produktów, wdrażanie gospodarki obiegu zamkniętego), z poszanowaniem praw człowieka i bezpieczeństwa w całym łańcuchu wartości. Szczególnie istotne będą działania związane ze zmianami klimatu, takie jak zmniejszanie naszego śladu węglowego, adaptacja do zmian klimatu i renowacja energetyczna budynków. W 2024 roku przeprowadzimy w dialogu z interesariuszami lokalną aktualizację badania podwójnej istotności.

# Mapa zagadnień istotnych dla naszej działalności

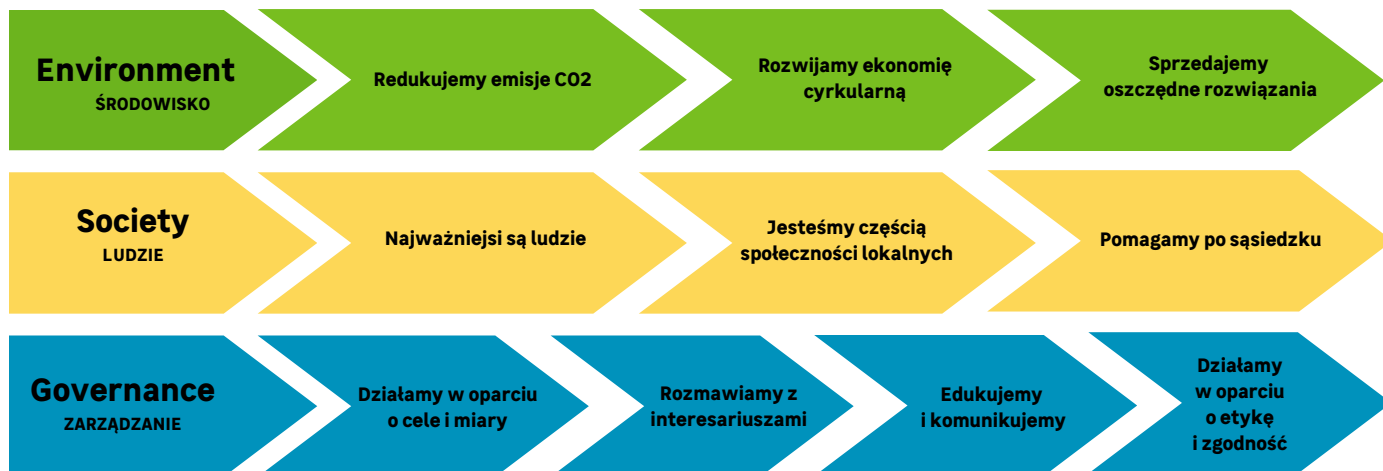


# Priorytety ESG w Leroy Merlin

Bazując na wynikach przeprowadzonej analizy podwójnej istotności, wyznaczyliśmy priorytety w ramach poszczególnych obszarów ESG:

(E) Środowisko, (S) Ludzie, (G) Zarządzanie.

Dla każdego z nich ustaliliśmy plan działań i konkretne cele, mierzalne zawsze gdy to w praktyce możliwe. Wiemy, że realizacja strategii ESG nie będzie możliwa bez naszych pracowników, działań w społecznościach lokalnych i klientów, dlatego chcemy szeroko komunikować podejmowane działania i zapraszać do ich realizacji wszystkich interesariuszy Leroy Merlin Polska.



# Dlaczego **środowisko** jest ważne dla Leroy Merlin Polska?

## Globalne zmiany klimatu to fakt!

Odpowiadamy za nie my, ludzie - zwłaszcza w krajach rozwiniętych, takich jak Polska. Głównym źródłem problemu jest wydobywanie i spalanie paliw kopalnych - węgla, ropy, gazu.

Jako firma generujemy lub współodpowiadamy za generowanie emisji gazów cieplarnianych w wielu obszarach:

- potrzebujemy prądu i ciepła do funkcjonowania biur i sklepów,
- odpowiadamy za transport ludzi i towarów,
- sprzedajemy produkty i usługi, których cykl życia (a zwłaszcza wytwarzanie i użytkowanie) powoduje emisje u dostawców lub klientów.

Podjmujemy już działania, ale wiele jeszcze pracy przed nami.

Mamy konkretne cele klimatyczne, rozpisane na bliższe i dalsze okresy oraz działamy, żeby je realizować. Rozwijamy sprzedaż pozytywnych rozwiązań - w tym takich łączących redukcję wpływu na środowisko z oszczędnościami oraz z zakresu ekonomii cyrkularnej.

# E

Chcesz dowiedzieć się więcej? [Zobacz krótką animację wyjaśniającą globalne zmiany klimatu.](#)



# Nasze priorytety środowiskowe



## Redukujemy emisje gazów cieplarnianych

Dekarbonizujemy nasze rosnące przychody, zmniejszając emisje, za które ponosimy całkowitą lub częściową odpowiedzialność. Do 2026 r. obniżymy emisje własne (Zakresy 1 i 2) o 66%, a te w łańcuchu wartości (Zakres 3) o 10%. Do 2035 r. zmniejszymy całkowite emisje (Zakresy 1, 2, 3) o połowę. Do 2050 r. osiągniemy neutralność klimatyczną.



## Sprzedajemy pozytywne rozwiązania - dla ludzi i środowiska

Nieustająco rozwijamy dla naszych klientów ofertę rozwiązań łączących redukcję wpływu na środowisko (mniejsze zużycie zasobów np. energii, wody, materiałów) z oszczędnościami.



## Rozwijamy ekonomię cyrkularną

Wprowadzamy rozwiązania Gospodarki Obiegu Zamkniętego. Poszukujemy rozwiązań, aby nasze produkty jak najdłużej służyły użytkownikom, były zrobione z materiałów z recyklingu oraz można było je naprawiać. Rozszerzamy naszą ofertę o nowe usługi takie jak wypożyczalnia i produkty "prawie idealne" by minimalizować straty i odpady.





# Ile emitujemy gazów cieplarnianych?

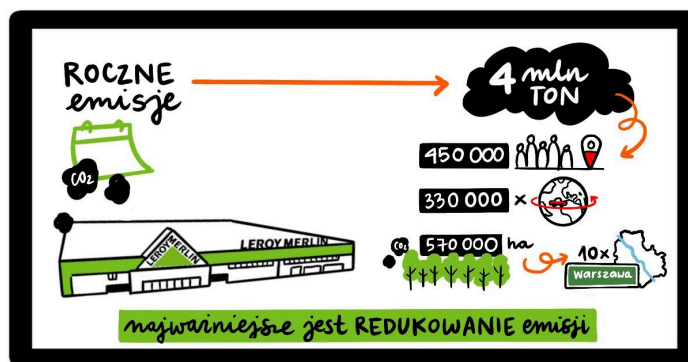
W Leroy Merlin wiemy, że globalne zmiany klimatu dotyczą nas wszystkich. Firmy, zwłaszcza duże, mają też szczególną odpowiedzialność za szybką redukcję swojego wpływu na klimat. Globalna zmiana klimatu jest spowodowana gazami cieplarnianymi emitowanymi przez człowieka - przede wszystkim dwutlenkiem węgla czyli CO<sub>2</sub>. Emisje innych gazów cieplarnianych (np. metanu) przelicza się na ekwiwalent dwutlenku węgla (CO<sub>2</sub>e), żeby móc podać jedną, zsumowaną wartość.

Roczne emisje Leroy Merlin Polska to około 4 milionów ton CO<sub>2</sub>e.

A ile to dokładnie jest?

- Tyle emituje rocznie 450 tysięcy osób mieszkających w Polsce.
- Tyle wyemituje auto, które 330 tysięcy razy okrąży Ziemię.
- Żeby pochłonąć z atmosfery taką ilość CO<sub>2</sub> w ciągu roku, potrzeba 570 tysięcy hektarów lasów, czyli 10 razy więcej niż powierzchnia Warszawy.

[Zobacz krótką animację pokazującą jak redukujemy emisje w Leroy Merlin Polska](#)







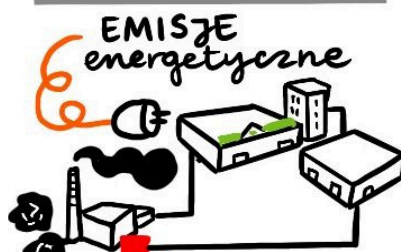
# Jakie są nasze najważniejsze źródła emisji CO<sub>2</sub>?

## ZAKRES 1 EMISJE bezpośrednie



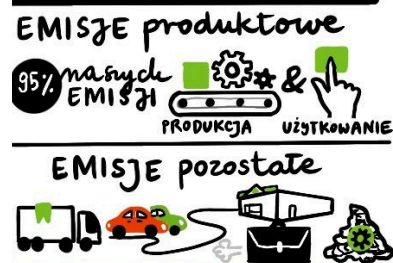
To bezpośrednie spalanie paliw kopalnych w biurach, sklepach, transporcie. W Leroy Merlin to głównie spalanie gazu do ogrzewania części sklepów.

## ZAKRES 2



Te emisje wynikają ze zużycia energii elektrycznej i ciepłej kupowanej na potrzeby biur, sklepów, magazynów.

## ZAKRES 3



To największy obszar, obejmujący wszystkie emisje w naszym łańcuchu wartości.

Dzielimy je na dwie części:

- **emisje produktowe** - to 95% całości naszych emisji - pochodzą one przede wszystkim z wytworzenia przez dostawców i użytkownika przez klientów wszystkiego, co sprzedajemy,
- **emisje pozostałe** - to logistyka, dojazdy klientów do sklepów, nasze dojazdy do pracy i podróże służbowe, zarządzanie odpadami.



# Jak redukujemy emisje CO<sub>2</sub> ?

## Najważniejsze jest redukcowanie emisji!

Dążymy do tego, aby zmniejszyć emisje o 50% do 2035 roku, a do roku 2050 osiągnąć neutralność klimatyczną.

### Emisje energetyczne (zakresy 1 i 2):

Sposoby  
na oszczędzanie  
energii



- obniżyliśmy zużycie energii w sklepach i biurach o 20%,
- przyspieszamy budowę instalacji fotowoltaicznych przy naszych sklepach (11 na koniec 2023 roku z łączną mocą 600 kWp),
- kupujemy energię odnawialną w ramach długoterminowych kontraktów z nowych źródeł budowanych w Polsce na nasze potrzeby (tzw. umowy PPA).

### Emisje w łańcuchu wartości (zakres 3):

- pracujemy nad efektywnością logistyki oraz zarządzaniem odpadami,
- przeanalizowaliśmy źródła emisji związane z produktami i wyznaczyliśmy priorytetowe obszary poszukiwania działań redukcyjnych,
- zaczęliśmy transformację przychodów z paliw kopalnych w przychody z rozwiązań pozwalających klientom oszczędzać energię, zasoby i pieniądze dzięki ofercie Oszczędny Dom.

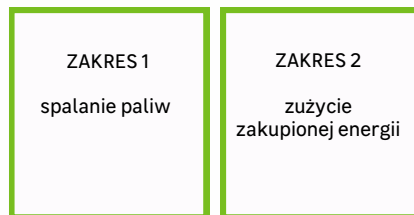
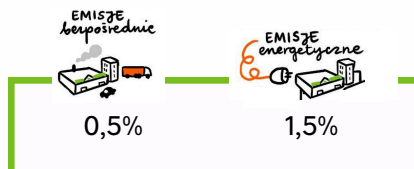


ROBIKLIMAT



# Nasze cele redukcji emisji i kluczowe działania do ich realizacji

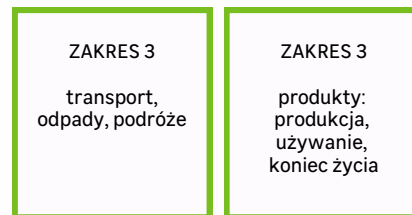
udział  
w całości  
w 2022



EMISJE WŁASNE

kluczowe działania  
2023 - 2026

- poprawa efektywności energetycznej
- szybki rozwój własnej fotowoltaiki
- długoterminowe umowy na energię odnawialną z nowych źródeł budowanych w Polsce na nasze potrzeby (kontrakty PPA)



EMISJE W ŁAŃCUCHU WARTOŚCI

- usprawnienia zmniejszające emisje z transportu i logistyki
- promowanie niskoemisyjnych rodzajów transportu
- wdrożenie nowej polityki podróży służbowych
- racjonalizacja zakupów pośrednich
- zmniejszenie emisji związanych z budową nowych obiektów
- poprawienie sposobu gospodarowania odpadami
- dekarbonizacja oferty - transformacja oferty
- zastąpienie przychodów wokół paliw kopalnych ofertą rozwiązań Oszczędnego Dom (termomodernizacja, OZE)
- wdrażanie rozwiązań ekonomii cyrkularnej

cel  
2026

-66%  
vs 2022

-10%  
vs 2022

cel  
2035

-50% vs 2022

cel  
2050

neutralność klimatyczna



# Dużo już zrobiliśmy, mnóstwo jeszcze przed nami!

## Energia

### zakresy emisji 1 i 2

Rozpoczęcie masowej optymalizacji zużycia energii: 20% oszczędności rok do roku

Rozpoczęcie budowy instalacji fotowoltaicznych (PV) w naszych sklepach

Kontynuacja programu optymalizacji zużycia energii 11 sklepów wyposażonych w instalacje fotowoltaiczne

Pierwsza długoterminowa umowa PPA na energię odnawialną podpisana w marcu 2024 (rozpoczęcie produkcji w styczniu 2025)

Przygotowanie kolejnych umów PPA obejmujących większość zużycia energii elektrycznej

Eksploracja „sklepu przyszłości” pod kątem oszczędności energii i innych parametrów środowiskowych

Montaż ładowarek dla samochodów elektrycznych przy wszystkich sklepach

Dalsza rozbudowa własnego parku instalacji fotowoltaicznych

**-66%** cel redukcji emisji vs 2022

## Produkty i łańcuch wartości

### zakres emisji 3

Uruchomienie systemu ADEO PCO2 w celu śledzenia i analizy emisji produktów

Diagnostyka całkowitych emisji w łańcuchu wartości w celu ustalenia priorytetów dekarbonizacji

Powołanie rynku strategicznego Oszczędny Dom oraz wprowadzenie parasola komunikacyjnego Robi Klimat

Prace nad planem transformacji przychodów z paliw kopalnych

Analiza potencjału działań z zakresu ekonomii cyrkularnej (Gospodarki o Obiegu Zamkniętym - GOZ)

Identyfikowanie zmian w produktach i ofercie mających na celu obniżenie emisji

Poszukiwanie najlepszych działań dekarbonizacyjnych w zakresie dojazdów do pracy, podróży służbowych i planu elektryfikacji floty

Wdrażanie zmian dekarbonizacyjnych w produktach i ofercie (w tym z zakresu GOZ)

**-10%** cel redukcji emisji vs 2022

2022

2023

2024

2025

2026



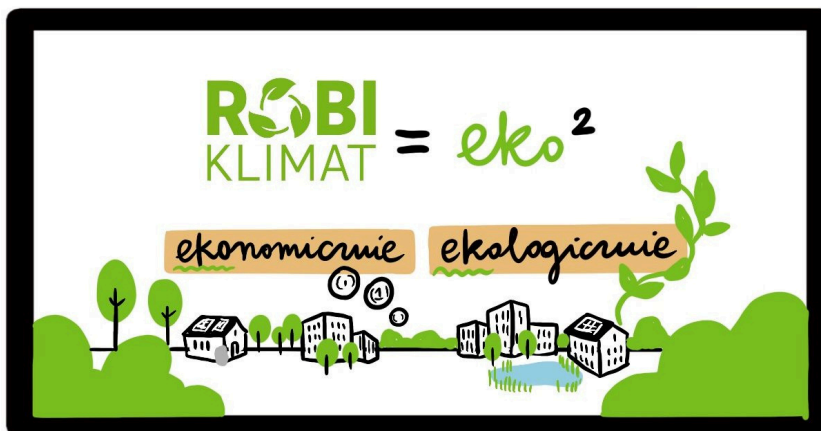
# Sprzedajemy pozytywne rozwiązania

**Naszym celem jest pomaganie klientom w tworzeniu domów ich marzeń.**

Dlatego oferujemy naszym klientom rozwiązania umożliwiające życie w mniej kosztownym i zdrowszym środowisku.

Jako ekipa Leroy Merlin możemy i chcemy współtworzyć pozytywne zmiany wokół nas - w tym zwłaszcza dla klimatu i środowiska.

Mamy w ofercie konkretne rozwiązania, które odpowiadają na palące potrzeby środowiskowe w Polsce, a jednocześnie pomagają klientom żyć zdrowiej, bezpieczniej i oszczędzać pieniądze. Są to produkty ekonomiczne i ekologiczne, czyli EKO do kwadratu - bo **EKO ROBI KLIMAT!**





# Poznaj **ROBI KLIMAT**

**ROBI KLIMAT** jest odpowiedzią Leroy Merlin Polska na rosnące wymagania dotyczące ochrony klimatu i środowiska, a także na nowe oczekiwania klientów. Chcemy być liderem zmian i partnerem do wprowadzania rozwiązań przyszłości: komfortowego termicznie domu, oszczędnego gospodarowania energią, wodą i innymi zasobami

**ROBI KLIMAT** to parasol komunikacyjny, który kierujemy do naszych klientów by pokazać, że Leroy Merlin jest dla nich partnerem, który pomoże im na co dzień połączyć troskę o środowisko i portfel.

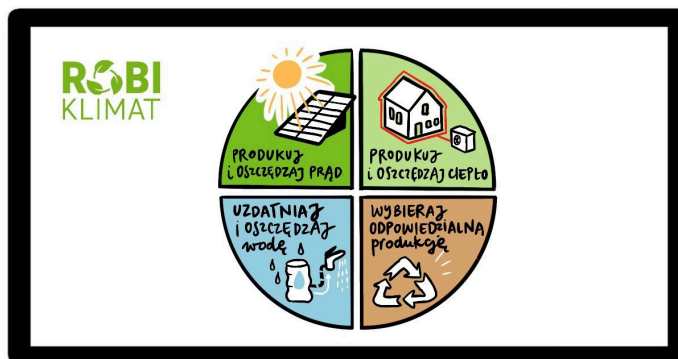
Zidentyfikowaliśmy cztery palące problemy społeczno-środowiskowe, na które możemy pomóc znaleźć rozwiązania:

- 1. Energetyka uzależniona od paliw kopalnych**
- 2. Nieefektywnie energetycznie budynki**
- 3. Pogarszająca się dostępność wody**
- 4. Nadmiar odpadów**

**ROBI KLIMAT** to produkty i usługi, które odpowiadają na te problemy.



Chcesz dowiedzieć się więcej o projekcie **ROBI KLIMAT**?  
Zobacz film!





# Poznaj **ROBI KLIMAT**

**ROBI KLIMAT** to cztery grupy rozwiązań w naszej ofercie:



We wszystkich sklepach Leroy Merlin w Polsce oraz na naszej stronie internetowej proponujemy klientom produkty z oznaczeniem **ROBI KLIMAT**.



## Poznaj **ROBI KLIMAT**

**ROBI KLIMAT** to nowe podejście do rozmowy z klientami i klientkami o rozwiązaniach w naszej ofercie, dzięki którym mogą połączyć ekonomię z ekologią.

Należą do nich:

- rozwiązania łączące oszczędność zasobów i pieniędzy z redukcją wpływu na środowisko m.in. fotowoltaika; izolacja termiczna ścian, okien, drzwi; pompy i rekuperacja ciepła; systemy inteligentnego domu; produkty pozwalające na gromadzenie deszczówki czy uzdatnianie wody,
- produkty wytwarzane w przeważającej części z recyklingu lub posiadające uznane certyfikat potwierdzający ich odpowiedzialną produkcję czy parametry środowiskowe.



Odwiedź stronę [www.ROBIKLIMAT](http://www.ROBIKLIMAT) by dowiedzieć się więcej!







## Poznaj **ROBI KLIMAT**

### **Oferta to nie wszystko.**

Ważna jest także edukacja - pracowników i klientów.

W każdym sklepie szkolimy nasze ekipy, żeby wspierać klientów w poszukiwaniu rozwiązań łączących oszczędność i mniejszy wpływ na środowisko.

Powołaliśmy grupę Pasjonatów **ROBI KLIMAT**, którzy są obecni w każdym sklepie. Podnosząc swoją wiedzę produktową i środowiskową oraz dzieląc się nią z innymi angażując koleżeństwo w działanie dosłownie - **ROBIĄ KLIMAT**.



**ROBI**  
KLIMAT



# Oszczędny Dom

**Budując lub modernizując dom Polacy coraz częściej decydują się na zastosowanie odnawialnych źródeł energii (OZE).**

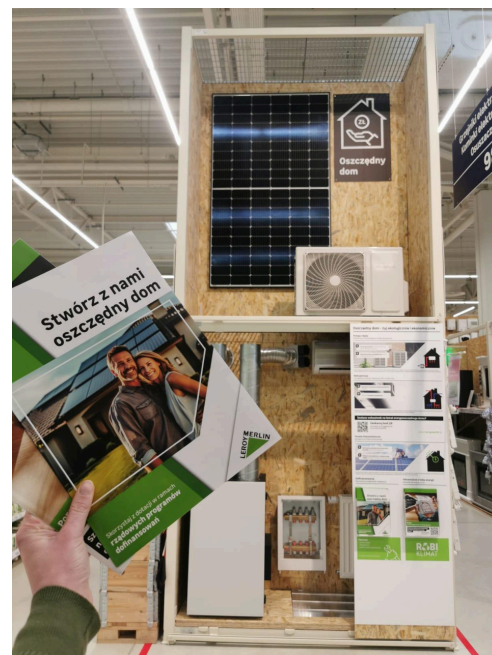
## Dlaczego?

OZE są najbezpieczniejszym dla środowiska, klimatu i zdrowia publicznego źródłami energii. Zamiast redukować naturalne, nieodnawialne zasoby - redukują emisje gazów cieplarnianych i ograniczają zanieczyszczenia. Pozwalają zmniejszyć rachunki za prąd i energię ciepłą, dają przynajmniej częściową niezależność energetyczną oraz są po prostu wygodne w użytkowaniu, niemal bezobsługowe.

**Fotowoltaika:** umożliwia pozyskiwanie energii elektrycznej z promieni słonecznych i wykorzystywanie jej do zasilania urządzeń elektrycznych w domu.

**Pompy ciepła:** pozwalają efektywnie wykorzystać energię z otoczenia, by ogrzewać nasze domy w zrównoważony sposób. Najbardziej optymalne jest ich połączenie z fotowoltaiką i systemem rekuperacji.

**System rekuperacji:** pozwala na odzyskiwanie ciepła z wentylacji, co nie tylko poprawia jakość powietrza w naszych domach, ale także pomaga zmniejszyć zużycie energii.





## Oszczędny Dom

### **Czy rozwiązania oszczędzające zasoby są zarezerwowane wyłącznie dla posiadaczy domów? Zdecydowanie nie!**

Niemal 42% Polaków mieszka w budynkach wielorodzinnych. Zarówno oni, jak i zamieszkujący domy mogą wprowadzić pod swoje dachy rozwiązania łączące oszczędności z ekologią na przykład: armaturę i systemy spłukujące oszczędzające wodę, systemy uzdatniania wody pozwalające wydłużyć użytkowanie domowych sprzętów AGD, rozwiązania inteligentnego domu (smart home) optymalizujące zużycie energii, żarówki i lampy w klasie energetycznej A, rolety termoizolacyjne.

Listę rozwiązań dla nowoczesnego, ekonomicznego i bezemisyjnego domu uzupełniają drzwi wejściowe, bramy garażowe, okna oraz produkty izolujące ściany, stropy, dachy i fundamenty.

Nie można też zapominać o zaawansowanych oczyszczalniach pozwalających odzyskiwać wodę do podlewania ogrodu, systemach gromadzenia wody deszczowej czy kompostowaniu. Lista produktów i rozwiązań przyjaznych planecie i kieszeni roznosi się niemal codziennie.





# Oszczędny Dom

W Leroy Merlin nieustająco pracujemy nad naszą ofertą Oszczędnego Domu, wciąż szukając coraz lepszych rozwiązań dla bezpieczeństwa, zdrowia, oszczędności i mniejszego wpływu na środowisko. Pracujący w Leroy Merlin szefowie produktów codziennie analizują nowe oferty i rozwiązania. Dzięki temu już wkrótce, razem z nami wykorzystasz szarą wodę, zarządzisz energią poprzez HEMS, zainstalujesz solary na swoim dachu, a to jeszcze nie wszystko...

## Stawiamy na edukację!

Dzięki współpracy z dostawcami, podczas szkoleń i webinarów pogłębiany wśród sklepowych zespołów wiedzę produktową i techniczną. Dzięki temu nasi klienci mogą mieć pewność, że w doborze produktów pomogą im przeszkoleni doradcy - pasjonaci, a o profesjonalny montaż systemów **Oszczędnego Domu** zadbają współpracujący z Leroy Merlin wykonawcy.

Oszczędne Środy to “spotkania z produktem” dla pracowników Leroy Merlin. Rozpoczęliśmy również przygotowania do wdrożenia edukacyjnego projektu dla naszych klientów.





# Zrób klimat z dofinansowaniem

Budowa lub przystosowanie istniejącego budynku do standardów domu energooszczędnego, niskoemisyjnego to często duży projekt i spora inwestycja. Można jednak liczyć na wsparcie rządowych lub samorządowych programów dofinansowujących pełną termomodernizację lub jej elementy. Należą do nich:

**Czyste Powietrze** - ogólnopolski program dopłat do wymiany starych pieców oraz docieplenia domów jednorodzinnych. Celem programu jest walka ze smogiem.

**Ciepłe Mieszkanie** - uzupełnienie programu Czyste Powietrze, realizowany przez gminy.

**Moje Ciepło** - program dofinansowań do zakupu i montażu pompy ciepła w domu jednorodzinny.

**Moja Woda** - dotyczy przedsięwzięć, które doprowadzą do zatrzymania wody opadowej w obrębie nieruchomości objętej przedsięwzięciem. Celem projektu jest ochrona zasobów wody.

**Mój Prąd** - wspiera rozwój energetyki prosumenckiej.

**Stop Smog** - dotyczy przedsięwzięć niskoemisyjnych realizowanych przez gminy na obszarach, gdzie obowiązują tzw. uchwały antysmogowe.

**Ulga termomodernizacyjna** - ulga podatkowa, dzięki której możesz odliczyć w PIT wydatki na materiały budowlane, urządzenia i usługi związane z termomodernizacją domu.

## W Leroy Merlin również pomagamy obniżyć koszty inwestycji!



Jeśli kupujesz produkty termomodernizujące budynek wraz z montażem, możemy obniżyć ich cenę nawet o 12%.

Pracujemy również nad kolejnymi korzystnymi rozwiązaniami finansowymi dla naszych uczestników klubu DOM lub PRO.



# Czym jest i do czego służy Home Index?



Produkty z oferty **ROBI KLIMAT** i **Oszczędny Dom**, wpisują się w przekrojowe podejście do oceniania i klasyfikowania produktów pod kątem ich wpływu na ludzi i środowisko.

Grupa ADEO wypracowała i wciąż udoskonala wskaźnik Home Index, który ocenia wpływ produktu na środowisko i społeczeństwo w całym jego cyklu życia. Produkty oceniane są w skali od A do E: A to produkty najlepiej ocenione, zaś E to te, które wypadają najgorzej.

W Polsce Home Index jest bardzo ważnym wewnętrznym narzędziem wspierającym nas w kształtowaniu oferty i ciągłym jej doskonaleniu. Na bieżąco współpracujemy z dostawcami, żeby poprawiać produkty w naszej ofercie. Co roku zwiększamy udział w sprzedaży produktów ocenionych na A, B, C.

## Jak to dokładnie działa?

Do ustalenia oceny produktu brane jest pod uwagę 30 kryteriów sklasyfikowanych w 8 kategoriach, których średnia ważona daje ostateczny wynik. Każda kategoria otrzymuje ocenę od 0 do 100. Im wynik jest bliższy 100, tym mniejszy negatywny wpływ produktu na ludzi i środowisko i lepsza ocena literowa (A to najlepsza kategoria).

Docelowo, po kampanii edukacyjnej i informacyjnej, informacje o ocenie Home Index każdego produktu będą dostępne również dla klientów.



Numer referencyjny 88971050 | Marka SENSEA  
**88971050-STOJAK NA PAP WC**  
DREW NATUR SENSEA  
☆☆☆☆ 0 recenzje

WYNIK

**82.24 / 100** **A**



Numer referencyjny 82630782 | Marka DEXTER  
**82630782-DEX MŁOT UD-OBROTOWY**  
SDS+ 1500W 5,1J  
☆☆☆☆ 8 recenzje

WYNIK

**70.64 / 100** **B**



Numer referencyjny 89184084 | Marka LEXMAN  
**89184084-DEX ONE AKUMULATOR**  
LI 20V 2,5AH  
☆☆☆☆ 0 recenzje

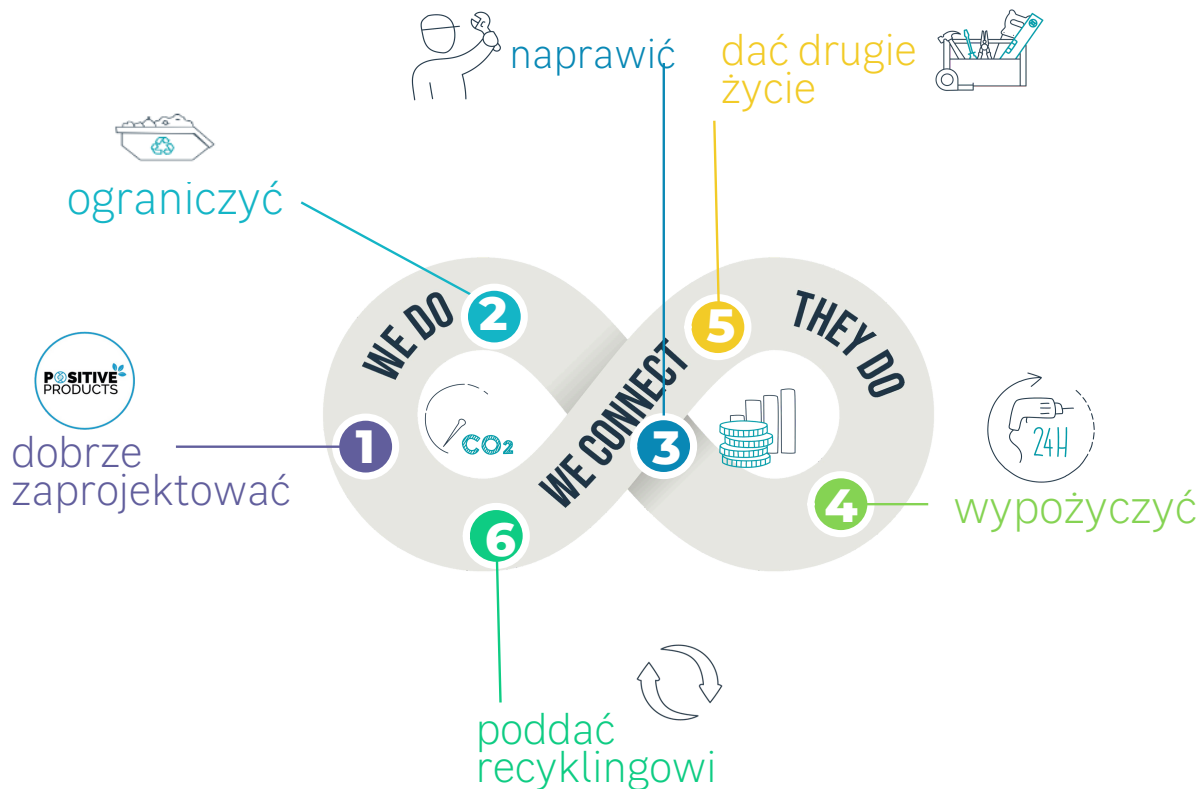
WYNIK

**66.23 / 100** **B**

Przykładowe produkty z systemu Home Index



# Czym jest ekonomia cyrkularna?



**Ekonomia cyrkularna** czyli Gospodarka o Obiegu Zamkniętym (GOZ) to podejście maksymalizujące wykorzystanie ograniczonych zasobów naszej planety. Chodzi o jak najmniej strat i marnotrawstwa, jak najlepsze wykorzystywanie surowców, jak najdłuższe życie produktów - a na koniec ich życia - zadbanie o przywrócenie ich do obiegu.



# O ekonomii cyrkularnej w grupie ADEO i Leroy Merlin Polska



W ADEO i Leroy Merlin Polska intensywnie pracujemy nad tym, aby nasze działania projektować z uwzględnieniem ekonomii cyrkularnej.



Mamy plany promowania ekonomii cyrkularnej poprzez zachęcanie klientów do przemysłanego zakupu, wypożyczenia sprzętu potrzebnego tylko jednorazowo, możliwości naprawy pogwarancyjnej czy wybierania produktów wytworzonych z surowców wtórnych oraz pochodzących z odpowiedzialnie zarządzanych źródeł.



Już dzisiaj w Leroy Merlin minimalizujemy straty oraz staramy się sprzedawać z atrakcyjnymi rabatami produkty “prawie idealne” - np. powystawowe czy uszkodzone, ale nadające się do bezpiecznego użytku.

**Ambicją ADEO jest, żeby do końca 2026 roku 3% globalnych przychodów pochodziło z rozwiązań z zakresu ekonomii cyrkularnej.**





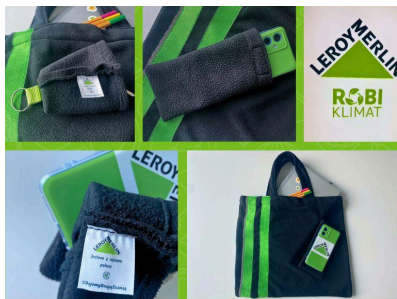


# Praktyki obiegu zamkniętego

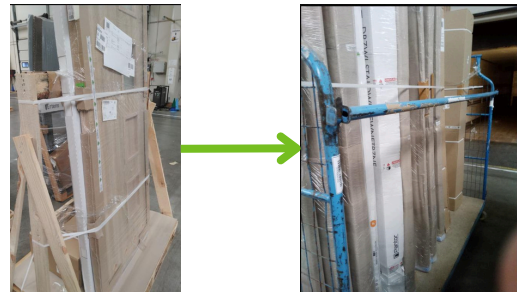
W Leroy Merlin podejmujemy już w wielu formach działania dotyczące ekonomii cyrkularnej: od zmniejszania ilości strat, prawidłową segregację odpadów i odzysk tych nadających się do ponownego wykorzystania aż po uświadamianie o znaczeniu surowców.



Segregacja odpadów w sklepach i w magazynie centralnym



Upcycling - nadanie drugiego, praktycznego życia odzieży służbowej i stworzenie z nich nośników marki



Nowe, efektywne, ekonomiczne rozwiązanie przewożenia towaru z magazynu centralnego, zmniejszające ilość strat i odpadów



Licytacje i wyprzedaże garażowe dla pracowników Leroy Merlin



# Praktyki obiegu zamkniętego

Ekonomia cyrkularna to także usługi dla naszych klientów. Akcje uświadamiające znaczenie recyklingu, konkretne rozwiązania jak - możliwość odbioru odpadów remontowych i wypożyczenia narzędzi. Te pierwsze działania i testy dotyczące produktów, usług i odpadów są podstawą do projektowania, testowania i wdrażania kolejnych w następnych latach.



Podczas akcji zbiórek e-odpadów promujemy prawidłową segregację i pomagamy zawracać obieg elektrośmieci naszych klientów



Dzięki możliwości skorzystania z usługi wywozu odpadów remontowych w "gruz-bagach" pomagamy klientom w odpowiedzialnym gospodarowaniu odpadami



Projekt wypożyczalni narzędzi jest odpowiedzią na potrzeby klientów i urozmaiceniem oferty usług

# Dlaczego w Leroy Merlin Polska **ludzie** są najważniejsi?

## **Ludzie nie tylko są ważni - ale wręcz najważniejsi.**

Sukces nie rodzi się sam. Możemy osiągnąć go tylko razem, pracując zespołowo.

Chcemy być dla pracujących w Leroy Merlin najlepszym miejscem pracy - bezpiecznym, nowoczesnym, umożliwiającym rozwój, przyjaznym dla każdej osoby. Odzwierciedlamy to w naszej polityce HR i oddaje to nasze podejście #HumanFirst. W Leroy Merlin każdy może być sobą i realizować swój potencjał.

Ludzie budują lokalne społeczności, których integralną częścią są nasze sklepy. Jesteśmy też częścią społeczeństwa jako całości - istotnym pracodawcą, płatnikiem podatków, jednym z liderów naszego rynku. Szczególną rolę w tym obszarze odgrywa Fundacja Leroy Merlin, łącząca energię i wolę pomagania naszych wolontariuszek i wolontariuszy z potrzebami lokalnych społeczności.

# S

# Ambicje społeczne Leroy Merlin Polska



## #HumanFirst - ludzie są najważniejsi

Koncentrujemy się na dobrostanie pracownika, bo wiemy że poczucie bezpieczeństwa i komfort pracy tworzą idealną przestrzeń dla rozwoju.

Zależy nam by stworzyć przyjazne i nowoczesne miejsce pracy dla wszystkich - to część naszej kultury bazującej na otwartości i szacunku do drugiego człowieka.



## Jesteśmy częścią społeczności lokalnych

Już na etapie podjęcia decyzji o rozpoczęciu nowej inwestycji, decydujemy również o tym, że staniemy się częścią lokalnej społeczności. Chcemy być dla tych społeczności dobrym sąsiadem i partnerem, który będzie towarzyszył im zarówno w remontach, angażował się w lokalne sprawy i wychodził z inicjatywą do wspólnych działań.



## Pomagamy po sąsiedzku

Reagujemy na potrzeby społeczności lokalnych oraz wrażliwość naszych pracowników, którzy dzięki grantom Fundacji Leroy Merlin mogą pomagać i realizować się w ramach wolontariatu pracowniczego.





# #HumanFirst - ludzie są najważniejsi

W sercu Leroy Merlin Polska jest człowiek - pracownik, klient, mieszkaniec, partner biznesowy.

Codziennie troszczymy się o to, aby każda osoba zatrudniona w naszej organizacji czuła się bezpiecznie w miejscu pracy i miała możliwość rozwoju. Chcemy dalej budować wysokiej jakości relacje z naszymi klientami. Wiemy, że aby było to możliwe, nasi pracownicy powinni czuć się jak najlepiej.

**Tworzymy biznes, stworzony przez ludzi i dla ludzi, w centrum którego znajduje się człowiek.**

W 2023 roku wśród naszych pracowników przeprowadziliśmy badanie proklienckich postaw "Odkryj swój potencjał". Wyniki pokazały, że tworzymy wspólnotę ludzi, którzy rozumieją swoją misję, jaką jest pomaganie klientom w tworzeniu domu ich marzeń.





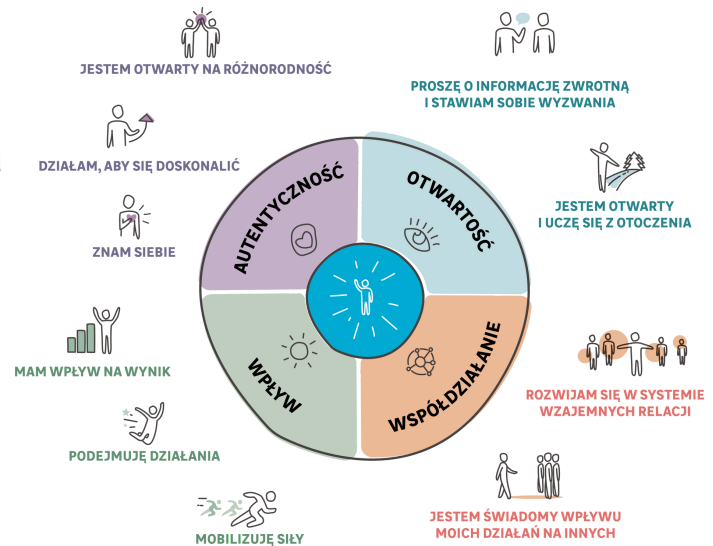
# #HumanFirst - ludzie są najważniejsi

Nasza strategia oparta jest o Kulturę Dzielenia Się i Model Lidera. W naszej kulturze organizacyjnej, wyznajemy zasadę, że każdy z naszych współpracowników jest ważny, potrzebny i ma wpływ na otoczenie.

**Każdy może być liderem.**

Kierując się tym, wraz z ADEO stworzyliśmy Model Lidera Adeo. Składa się on z czterech kluczowych obszarów:

- **Autentyczność**
- **Otwartość**
- **Współdziałanie**
- **Wywieranie pozytywnego wpływu**





# Ludzie są najważniejsi

Kultura naszej organizacji jest pełna otwartości na drugiego człowieka i jego inicjatywy, dlatego nazywa się Kulturą Dzielenia Się.

W Leroy Merlin dzielimy się:

**WIEDZĄ**

**WPŁYWEM**

**ZAANGAŻOWANIEM**

**WYNIKAMI**



**Kultura  
Dzielenia Się**



Przeczytaj więcej o [Kulturze Dzielenia Się](#)



# Ludzie są najważniejsi

## Znając znaczenie zdrowia psychicznego, traktujemy je jako priorytet.

Myśląc szeroko o dobrostanie pracowników w maju 2023 r. uruchomiliśmy platformę Mindgram, która odpowiada nie tylko na potrzebę wsparcia psychologicznego, ale zapewnia dostęp do psychoedukacji - realizuje pełne spektrum potrzeb: dobrostan fizyczny, psychologiczny, zawodowy, społeczny i finansowy. Platforma uzupełniana jest o nowe, wartościowe treści, z których chętnie korzystają pracownicy i ich bliscy.



## Szanujemy i celebруем różnorodność

Różnimy się i to jest piękne! Wiemy, że mamy wspólne cele i gramy razem, budując mosty ponad podziałami. Przestrzegamy nasze wewnętrzne zasady bazujące na szacunku i łączymy się poprzez nasze wartości. Doceniając różnorodność ludzi w Leroy Merlin Polska, w ramach programu Leroy Merlin - Tu mogę być sobą, daliśmy pracownikom możliwość podzielenia się swoimi historiami o różnorodności jako wartości. Ponadto wzięliśmy udział w badaniu Diversity IN Check organizowanym przez Forum Odpowiedzialnego Biznesu (FOB). Znaleźliśmy się w gronie pracodawców najbardziej zaawansowanych we wspieraniu różnorodności i włączania.



## Diversity IN Check

Lista pracodawców

najbardziej zaawansowanych w zakresie zarządzania różnorodnością i inkluzji w Polsce





# #HumanFirst - ludzie są najważniejsi

To, że ludzie, nasi pracownicy są dla nas na pierwszym miejscu potwierdzają regularnie otrzymywane certyfikaty HR Najwyższej Jakości. Wyróżnienie przyznawane jest przez Polskie Stowarzyszenie Zarządzania Kadrami i jest wyrazem uznania za najlepsze praktyki i wyznaczanie trendów w obszarze zarządzania zasobami ludzkimi. W 2023 i 2024 roku otrzymaliśmy prestiżowe wyróżnienie: Certyfikat Forbes Poland's Best Employers – Najlepsi Pracodawcy w Polsce.

Cieszymy się z każdego wyróżnienia i nagród za działania na rzecz poprawy jakości pracy na każdym etapie doświadczeń pracownika. Wciąż dążymy do tego aby jeszcze lepiej tworzyć nowoczesne, efektywne i pożądane miejsce pracy dla obecnych i przyszłych pracowników.

	HR Najwyższej Jakości 2022 i nagroda specjalna „Friendly Workplace 2021” jako podwójne potwierdzenie, że jesteśmy dobrym, wiarygodnym i rzetelnym pracodawcą
	Nagroda za projekt szkoleń rekrutacyjnych dla kadry menadżerskiej
	Tytuł Najlepszego Pracodawcy w 2024 roku
	Nagroda za projekt Business Coaching



# Poznaj nasze plany #HumanFirst

**#HumanFirst, czyli postawienie na ludzi, jest podstawą naszej strategii biznesowej.**

**Oto kilka obszarów, które są dla nas najważniejsze.**

## Procesy projektowane z myślą o naszych pracownikach i klientach

Wszystkie procesy w firmie tworzymy w taki sposób, aby ścieżka, którą klient podąża, była jak najbardziej przyjazna dla niego, ale też dla naszych pracowników, którzy są zaangażowani w budowanie dobrych doświadczeń. Podstawą projektowania przez nas działań proklienckich są stale prowadzone badania. Mamy system pomiaru doświadczeń klientów właściwie w każdym punkcie styku z naszą marką. Przeprowadzamy również badania wśród pracowników i partnerów biznesowych – mierzymy wskaźnik NPS (Net Promoter Score), a także realizujemy pogłębione ankiety.

## Dopasowanie do kultury organizacyjnej ma znaczenie

Chcemy, aby w Leroy Merlin pracowały osoby, dla których człowiek zawsze jest na pierwszym miejscu. Zależy nam na pracownikach z potencjałem oraz chęcią poznania siebie i rozwoju własnych kompetencji. Wiemy, że tacy ludzie szybko odnajdą się w naszej organizacji i z pewnością zostaną u nas na dłużej. Istotny dla nas jest ich rozwój oraz podnoszenie kompetencji liderских. Chcemy, aby przełożeni wiedzieli, w jaki sposób doceniać pracowników i jak komunikować się w zespołach, oraz potrafili przekazać pracownikom, z czego wynikają konkretne decyzje biznesowe.



# Poznaj nasze plany #HumanFirst

## Doradcy klienta bliżej ludzi

Ważnym elementem, który wpływa na budowanie doświadczeń, jest transformacja roli naszych doradców klienta. Zmiany zachodzą na trzech płaszczyznach: w czasie rekrutacji, podczas onboardingu i w ramach rozwoju pracownika w organizacji. Pracując nad nową definicją roli doradców, ustaliliśmy, że chcemy, aby to były osoby, które lubią ludzi i są w stanie proaktywnie do nich wyjść, zrozumieć ich potrzeby i odnaleźć się w tematach związanych np. z remontem.

## Upraszczanie i digitalizacja procesów

Zmieniamy procesy zakupowe i systemy wspierające sprzedaż w taki sposób, aby ułatwić pracownikom i klientom osiągnięcie celu wizyty w naszym sklepie. Każdy nowy projekt w Leroy Merlin musi otrzymać tzw. stempel Customer Experience, który pozwala zweryfikować i określić, jak jego realizacja wpłynie na doświadczenia klientów i pracowników.



# Jesteśmy częścią społeczności lokalnych

## Nasze sklepy są częścią lokalnych społeczności.

Czujemy się odpowiedzialni za nasze własne oddziaływanie na otoczenie, zarówno przyrodnicze, jak i społeczne. Dzięki zaangażowaniu ekip, pracowników sklepów, nie jesteśmy anonimowi. Jako Leroy Merlin, nie tylko promujemy rozwiązania techniczne, które sprawiają, że mieszkania czy domy stają się bardziej przyjazne, ale także podejmujemy odpowiedzialność za otoczenie, w którym działamy. Odpowiedzialność to słuchanie mieszkańców, branie udziału w życiu danej społeczności, ale także wychodzenie z inicjatywą.

Bycie częścią społeczności lokalnej to także współpraca z jednostkami samorządu terytorialnego, ze szkołami, przedszkolami, domami kultury. Dużą rolę w dotarciu do mieszkańców i kreowaniu inicjatyw mają organizacje pozarządowe, które znają potrzeby mieszkańców i odgrywają kluczową rolę w budowaniu dialogu z mieszkańcami.





## Pomagamy po sąsiedzku

fundacja  
LEROY  
MERLIN

**MISJA:** „Pomagamy po sąsiedzku” - naszą misją jest wsparcie w poprawie warunków mieszkaniowych oraz przestrzeni społecznej osób i instytucji najbardziej potrzebującym pomocy.

**WIZJA:** Wspólnie z wolontariuszami wspieramy lokalne społeczności, wszędzie tam, gdzie funkcjonują nasze sklepy. Budujemy organizację przyjazną wolontariuszom - taką, w której oni będą chcieli być, działać.

**STRATEGIA:** Każdy sklep Leroy Merlin ma lidera wolontariatu oraz czynnych wolontariuszy i podejmuje działania wolontaryjne. Jako organizacja tworzymy warunki sprzyjające inicjatywom wolontariuszy.

Instagram Fundacja Leroy Merlin



Facebook Fundacja Leroy Merlin



Bądź na bieżąco z działaniami Fundacji LM





## Pomagamy po sąsiedzku

fundacja  
LEROY  
MERLIN

Fundacja Leroy Merlin Polska działa już od 12 lat! Wolontariusze fundacji angażują się w realizację grantów lokalnych i pomoc Ukrainie.

### Granty lokalne “Po Sąsiedzku”

- ✓ 22 edycje
- ✓ 840 zrealizowanych grantów
- ✓ ponad 3400 zaangażowanych wolontariuszy
- ✓ ponad 5 mln złotych - wartość finansowania

Pomagamy  
po sąsiedzku.

### Pomoc Ukrainie w ramach Funduszu Solidarnościowego

- ✓ 68 zrealizowanych grantów
- ✓ ponad 32 mln złotych - wartość dofinansowania



Dowiedz się więcej o działaniach Funduszu Solidarnościowego



# Poznaj plany rozwoju Fundacji Leroy Merlin

**2024**

Przegląd modelu działania Fundacji Leroy Merlin wobec standardów fundacji korporacyjnych i stworzenie planu ewentualnych dostosowań

Aktualizacja strategii Fundacji Leroy Merlin w szczególności w zakresie włączenia większych projektów flagowych łączących kwestie środowiskowe i społeczne oraz zróżnicowania finansowania

Wzmocnienie potencjału komunikacyjnego – od lokalnego do ogólnokrajowego (social media, www)

Przegląd platform do animacji działań wolontariackich

Poszukiwanie nowych możliwości finansowania wewnętrznego: uruchamianie dobrowolnych darowizn od pracowników

**2025**

Zrealizowanie projektu społeczno - środowiskowego wraz Fundacją Leroy Merlin i wolontariuszami, w którym beneficjentem będą osoby w ubóstwie energetycznym

Wnioskowanie o certyfikat „Wolontariatu Najwyższej Jakości” – audyt zewnętrzny

**2026**

Nowe źródła finansowania fundacji w celu zwiększenia liczby projektów

W każdym sklepie w Polsce i centrali osoba koordynująca wolontariat lokalny

Przynajmniej 100 projektów lokalnych rocznie

Każdy sklep raz w roku zaangażowany w jeden grant lokalny

fundacja  
**LEROY  
MERLIN**

# Jakie ramy nadajemy **zarządzaniu** tematyką środowiskowo - społeczną w Leroy Merlin Polska?

Odpowiednie zarządzanie to klamra łącząca tematy środowiskowe oraz społeczne zapewniająca, że odpowiedzialność jest ściśle wpisana w strategię i działalność firmy.

Niezbędne są jasne, mierzalne **cele** oraz odpowiednie narzędzia i ramy, w których można działać z uwzględnieniem kwestii etycznych oraz zgodnie z aktualnymi wymogami czy przepisami.

Odpowiednie zarządzanie to także **budowanie dialogu i partnerstw z interesariuszami**, którzy jednocześnie są odbiorcami podejmowanych przez nas działań i partnerami pozwalającymi je zrealizować.

Kluczowym aspektem jest odpowiednia, **rzetelna komunikacja oraz budowanie zaangażowania poprzez edukację**.

Co roku poprawiamy nasze **raportowanie** odpowiedzialności. W 2024 roku po raz pierwszy opublikujemy raport zgodny z wiodącym międzynarodowym standardem raportowania GRI. Do 2026 roku będziemy raportować w ramach grupy ADEO zgodnie z dyrektywą Uni Europejskiej o sprawozdawczości przedsiębiorstw w zakresie zrównoważonego rozwoju (CSRD).





# Ramy zarządzania w Leroy Merlin Polska



## Cele i miary

Raportowanie i zbieranie danych to podstawa zrozumienia naszego wpływu na otoczenie i otoczenia na nas. Dzięki niemu możemy identyfikować priorytety, wyznaczać mierzalne cele i skutecznie działać, żeby je realizować. Najważniejsze cele ESG w Leroy Merlin Polska oraz ADEO ujęte są w ramy ADEO Positive Index - na bieżąco mierzonych wskaźników, nad których poprawą nieustająco pracujemy.



## Dialog z interesariuszami

Interesariusze to między innymi nasi pracownicy, klienci, akcjonariusze i społeczności lokalne, z którymi jesteśmy współzależni. To szerokie otoczenie, z którym jako Leroy Merlin Polska chcemy podejmować wspólne inicjatywy i realizować działania na rzecz ludzi i środowiska.



## Edukacja i komunikacja

Wykorzystujemy różnorodne narzędzia, żeby skutecznie docierać do odbiorców, którzy są dla nas najważniejsi wewnątrz i na zewnątrz firmy, a z którymi współtworzymy odpowiedzialną działalność na co dzień. Szkolimy naszych pracowników na temat odpowiedzialności, wychodzimy z treściami edukacyjnymi do klientów, mieszkańców i społeczności lokalnych.



## Etyka i zgodność

Kwestie etyczne są dla nas priorytetem. Spisane w kodeksach jasne ramy zachowań, które obowiązują pracowników, współpracowników i partnerów są dla każdego drogowskazem. A możliwości poufnego zgłaszania wątpliwości i naruszeń etycznych dają poczucie bezpieczeństwa.





# Cele i miary w Leroy Merlin - ADEO Positive Index (API)

Do 2026 roku ADEO będzie publikować raport zgodny z wymogami dyrektywy CSRD, zawierający również informacje dotyczące Leroy Merlin Polska. Dodatkowo, również lokalnie będziemy informować o najważniejszych celach i postępach w ich realizacji. W 2024 roku po raz pierwszy opublikujemy raport zgodny ze standardem GRI.

**Za pomocą uruchomionego w 2021 r. ADEO Positive Index (API) mierzymy nasz wpływ na środowisko i ludzi w najważniejszych obszarach.**

API to indeks składający się obecnie z 13 wskaźników, które pozwalają śledzić nasz wpływ na ludzi (sześć wskaźników) i środowisko (siedem wskaźników) w priorytetowych obszarach wynikających z analizy podwójnej istotności przeprowadzonej przez ADEO oraz naszej strategii. API umożliwi nam skuteczne kształtowanie działań minimalizujących wpływ negatywny, a wzmacniających ten pozytywny.

**ADEO**  
POSITIVE  
INDEX





# Wskaźniki ADEO Positive Index (API) i ich definicje

## DEFINICJE WSKAŹNIKÓW SPOŁECZNYCH

1. **wskaźnik częstotliwości wypadków przy pracy** - liczba wypadków przy pracy na milion przepracowanych godzin
2. **wskaźnik ciężkości wypadków przy pracy** - liczba dni pracy straconych z powodu wypadków przy pracy na tysiąc przepracowanych godzin
3. **odsetek pracowników przeszkolonych w zakresie kodeksu etycznego** - odsetek całości pracowników przeszkolonych w zakresie kodeksu etyki ADEO
4. **odsetek kobiet na stanowiskach dyrektorskich i kierowniczych (poziom wizyjny i strategiczny)** - odsetek kobiet na najwyższych stanowiskach w firmie: ComEx (zarząd) + dyrektorki i dyrektorzy sklepów, magazynu centralnego, handlu internetowego, grup produktowych
5. **liczba godzin szkoleniowych na pracownika rocznie** - całkowita liczba godzin szkoleniowych na pracownika
6. **wynik NPS pracowników (zadowolenie i satysfakcja z pracy)** - wyniki badania satysfakcji pracowników (Net Promoter Score) z ostatnich 12 miesięcy

## DEFINICJE WSKAŹNIKÓW ŚRODOWISKOWYCH

1. **odsetek dostawców** - sygnatariuszy Kodeksu Odpowiedzialnych Zakupów - brani są pod uwagę wszyscy dostawcy produktowi (zakupy bezpośrednie) oraz ci dostawcy pośredni (produktów i usług na potrzeby własne firmy) z którymi obrót w ostatnim roku przekroczył sumę 150 tys. EUR
2. **dział w sprzedaży produktów z oceną A, B, C w Home Index** - udział w całości sprzedaży w badanym okresie sprzedaży produktów najlepiej ocenianych w Home Index
3. **poziom sortowania odpadów** - odsetek odpadów odsegregowanych w całkowitej ilości odpadów wytworzonych
4. **odsetek zużycia energii elektrycznej ze źródeł odnawialnych w naszych obiektach** - bierzemy pod uwagę energię ze źródeł własnych (fotowoltaika), z umów PPA (długoterminowe dostawy prądu z odnawialnych źródeł) oraz prąd certyfikowany jako pochodzący z odnawialnych źródeł
5. **emisje gazów cieplarnianych - własne (śląd węglowy - zakres 1 i 2)** - emisje własne firmy wynikające ze zużycia we własnych obiektach i pojazdach paliw, prądu, ciepła oraz gazów chłodniczych
6. **emisje gazów cieplarnianych** - produktowe (śląd węglowy sprzedawanych produktów - zakres 3 kategoria 1) - emisje całego cyklu życia produktów sprzedawanych przez firmę (wydobycie surowców, produkcja, użytkowanie, koniec życia); stanowią ponad 90% całkowitych emisji firmy i dlatego na nich koncentruje się wskaźnik
7. **obrót ze sprzedaży produktów zmniejszających emisje gazów cieplarnianych u klientów** - obecnie w ujęciu finansowym (wartość sprzedaży); docelowo będzie wyliczana różnica między całkowitymi emisjami, które powstałyby, gdyby klienci nie zakupili rozwiązań, a tymi, które powstają po zastosowaniu rozwiązań (np. emisje, które powstawałyby, gdyby klient użytkował kocioł węglowy pomniejszone o emisje związane z wytworzeniem i użytkowaniem zastępującej go pompy ciepła).



# ADEO Positive Index w Leroy Merlin Polska - punkt wyjścia i cele

			Wynik w roku bazowym (2022 lub 2023 w zależności od wskaźnika)	Cel 2026	Zmiana w 2026 w porównaniu do roku bazowego
Wpływ na ludzi	<b>Bezpieczeństwo w pracy</b>	częstotliwość wypadków przy pracy	5,5 (2023)	<b>5,3</b>	<b>-4%</b>
		ciężkość wypadków przy pracy	0,29 (2023)	<b>0,27</b>	<b>-7%</b>
	<b>Etyka</b>	odsetek pracowników przeszkolonych w zakresie kodeksu etycznego	91% (2023)	<b>97%</b>	<b>+6 p.p</b>
	<b>Różnorodność i włączanie</b>	odsetek kobiet na stanowiskach dyrektorskich i kierowniczych (poziom wizyjny i strategiczny)	24% (2023)	<b>26%</b>	<b>+2 p.p</b>
	<b>Szkolenia</b>	liczba godzin szkoleniowych na pracownika rocznie	25 (2022)	<b>27</b>	<b>+8%</b>
	<b>Satysfakcja pracowników</b>	wynik NPS pracowników (zadowolenie i satysfakcja z pracy)	41 (2022)	<b>50</b>	<b>+14%</b>
Wpływ na środowisko	<b>Etyka</b>	odsetek dostawców - sygnatariuszy Kodeksu Odpowiedzialnych Zakupów	87% (2023)	<b>93%</b>	<b>+6 p.p</b>
	<b>Odpowiedzialne produkty</b>	udział w sprzedaży produktów z wynikiem A, B i C w Home Index	18% (2023)	<b>24%</b>	<b>+6 p.p</b>
	<b>Gospodarowanie odpadami</b>	poziom sortowania odpadów	92% (2023)	<b>94%</b>	<b>+2 p.p</b>
	<b>Wpływ na klimat</b>	odsetek zużycia energii ze źródeł odnawialnych w naszych obiektach	0,1% (2022)	<b>79%</b>	<b>+79 p.p</b>
		emisje gazów cieplarnianych - własne (śląd węglowy zakresy 1 i 2)	67 kt (2022)	<b>79 kt</b>	<b>-66%</b>
		emisje gazów cieplarnianych - produktowe (zakres 3 kategoria 1)	4,3 mln t (2022)	<b>3,9 mln t</b>	<b>-10%</b>
	obrót ze sprzedaży produktów zmniejszających emisje gazów cieplarnianych u klientów	n/a	<b>+50% vs 2023</b>	<b>+50%</b>	



# Dialog z Interesariuszami

## Kim są interesariusze Leroy Merlin Polska?

Dzięki wewnętrznej analizie stworzyliśmy grupy naszych interesariuszy obecnych i przyszłych działań - zarówno wewnętrznych (pracownicy i akcjonariusze), jak i zewnętrznych (klienci, mieszkańcy, społeczności lokalne, administracja publiczna). Nasze sklepy wpisują się w lokalne społeczności, jesteśmy częścią ekosystemów miast i podejmujemy zobowiązania z tym związane.

Jeśli mamy pomysły, to nie boimy się wychodzić z inicjatywą. Wiemy, że w podejmowanych partnerstwach na rzecz środowiska i ludzi mamy wspólny cel jakim jest polepszenie jakości życia. Obecnie koncentrujemy się na partnerstwach, w których docelowo możemy wspierać naszych interesariuszy w:

- transformacji energetycznej dzięki ofercie ROBI KLIMAT i Oszczędny Dom,
- działaniach na rzecz społeczności lokalnych i byciu dobrym sąsiadem dzięki zaangażowaniu wolontariuszy Fundacji Leroy Merlin.

Działania z naszymi interesariuszami i słuchanie ich potrzeb, prowadzą nas nie tylko do ulepszania naszej oferty handlowej, ale także uwrażliwiają na działania społeczne i środowiskowe, na które jako firma i fundacja mamy lub możemy mieć wpływ.

### PRACOWNICY:

byli, obecni, potencjalni, menedżerowie różnych szczebli, reprezentacje pracowników (związki zawodowe, rada pracownicza)

### AKCJONARIUSZE:

właściciele firmy, w tym osoby uczestniczące w akcjonariacie pracowniczym

### KLIENCI:

obecni i potencjalni, kupujący w sklepach stacjonarnych i sklepie internetowego

### SPOŁECZNOŚCI LOKALNE, SPOŁECZEŃSTWO OBYWATELSKIE, ADMINISTRACJA:

sąsiedzi, osoby, firmy i instytucje NGO, lokalne i krajowe, władze, instytucje samorządowe, władze, instytucje państwowe



## Partnerstwa

**Chcemy aby nasze działania miały wpływ** na poprawę jakości życia naszych interesariuszy i miały jak najszerszy zasięg. Włączamy się w pracę stowarzyszeń, fundacji oraz w inicjatywy propagujące odpowiedzialne praktyki. Naszymi partnerami są również podmioty samorządowe, które działają na rzecz lokalnych społeczności.

**Leroy Merlin Polska** jest członkiem UN Global Compact Network Poland i aktywnie włącza się w jego prace, m.in. wchodząc w skład programu Climate Positive oraz podejmując wspólne działania na rzecz celów zrównoważonego rozwoju ONZ. Od wielu lat Leroy Merlin jest również członkiem Francusko-Polskiej Izby Gospodarczej (CCIFP). Należymy także do Polskiej Organizacji Handlu i Dystrybucji (POHID).

**Mamy ambitne plany** dotarcia z naszymi działaniami i ofertą ROBI KLIMAT i Oszczędny Dom do jak najszerszego grona odbiorców. Planujemy uczestnictwo w największych wydarzeniach ogólnopolskich, podczas których będziemy mogli pokazać nasze ekologiczne i ekonomiczne rozwiązania oraz nawiązać współpracę z przedstawicielami władz samorządowych. Łączymy siły również w ramach określonych inicjatyw. Przykładem jest Polski Kongres Klimatyczny, którego byliśmy strategicznym partnerem w 2024 r. czy Karta Różnorodności, której sygnatariuszem jesteśmy od 2019 r.



Global Compact  
Network Poland



Francusko-Polska Izba Gospodarcza





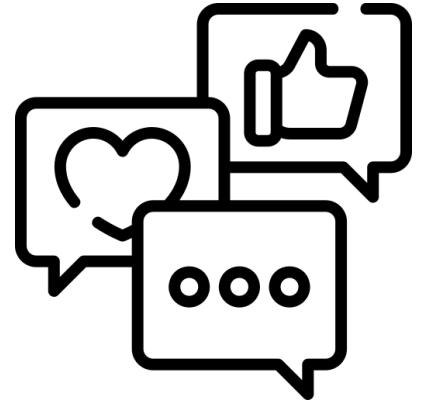
## Komunikacja i edukacja

**Wdrażanie zasad raportowania ESG stanowi integralną część naszych działań.** Zdajemy sobie sprawę, że dla naszych interesariuszy ESG to nie tylko nowy skrót, ale przede wszystkim konkretne ambicje, cele i działania.

Dobra, solidna i uczciwa komunikacja oraz skuteczna edukacja skierowane do wszystkich interesariuszy są niezbędne do faktycznego prowadzenia działalności biznesowej, odpowiedzialnej społecznie i środowiskowo.

Chcemy szeroko i zrozumiale komunikować nasze cele, angażować pracowników oraz innych interesariuszy do ich wspólnej realizacji. Zależy nam na konkretnym, mierzalnym pokazaniu naszych ambicji, celów i postępu w ich realizacji.

W naszych działaniach edukacyjnych i komunikacyjnych wykorzystujemy różnorodne dostępne nam narzędzia wewnętrzne i zewnętrzne: od naszego intranetu po strony sklepu internetowego i korporacyjne, od mediów społecznościowych wewnętrznych (Workplace) po zewnętrzne (Facebook, LinkedIn, YouTube, Instagram). Szczególną rolę w edukacji odgrywa nasza wewnętrzna platforma edukacyjna Stacja Edukacja.





# Poznaj nasze plany edukacyjne i komunikacyjne

## Komunikacja i raportowanie

Publikacja raportu CSR 2022

Odświeżenie strony internetowej oraz uruchomienie treści ESG w mediach społecznościowych Leroy Merlin Polska

Kampania promująca ofertę ROBI KLIMAT i produkty Oszczędnego Domu

Publikacja Ambicji ESG Leroy Merlin Polska do 2026 r.

Pierwszy raport Leroy Merlin Polska przygotowany zgodnie ze standardem GRI

Intensyfikacja komunikacji o rozwiązaniach łączących ekonomię z ekologią

**Raport roczny grupy ADEO przygotowany zgodnie z CSRD uwzględniający Leroy Merlin Polska**

## Edukacja i zaangażowanie

Start intensywnej, podstawowej edukacji ESG dla pracowników

Krótkie filmy edukacyjne na temat zmian klimatu, źródeł emisji, celów i działań klimatycznych - dla pracowników oraz szerszej publiczności zewnętrznej

Edukacja Oszczędny Dom i Robi Klimat dla pracowników i klientów

Stworzenie grupy Pasjonatów Robi Klimat (ambasadorów ESG) - w każdym sklepie Leroy Merlin

Postępy w realizacji API są uwzględniane w wynagradzaniu pracowników

Przeprowadzenie nowej edycji dialogu z interesariuszami i aktualizacja mapy podwójnej istotności

Przygotowanie kompleksowego programu szkoleniowego dla pracowników wszystkich działów i szczebli

Wdrożenie kalendarza akcji ESG na cały rok, dla sklepów i centrali

2023

2024

2025

2026





# Etyka i zgodność

Nasza kultura organizacyjna i wartości ADEO kładą szczególny nacisk na szacunek dla każdego współpracownika firmy oraz na przeciwdziałanie i zwalczanie wszelkich przejawów agresji i dyskryminacji. ADEO stosuje także politykę zerowej tolerancji wobec korupcji czynnej i biernej, zgodnie z przepisami ustawodawstwa francuskiego (Sapin II), które obowiązują całe ADEO i odnoszą się do wszystkich firm działających w ramach jego struktur, niezależnie od kraju, w którym prowadzona jest działalność.

Na bazie tych wartości powstał **Kodeks Postępowania Etycznego** który można traktować jako drogowskaz w codziennej pracy punkt odniesienia dla wszystkich naszych działań. Dokument służy wzmocnieniu wartości i kultury Leroy Merlin Polska oraz trwałemu rozwojowi naszej firmy, jako przedsiębiorstwa promującego wzajemny szacunek i wysoką jakość współpracy. Ma także ułatwić rozwiązywanie kwestii etycznych, które mogą pojawić się w codziennej działalności.

Dodatkowo, powstały dwa dokumenty: **Kodeks Odpowiedzialnych Zakupów Niebezpośrednich** oraz **Kodeks Odpowiedzialnych Zakupów Bezpośrednich** dla dostawców Przedsiębiorstwa ADEO.

Nad przestrzeganiem każdego z kodeksów czuwa specjalnie powołana Komisja Etyki.



[Zasady etyczne w Leroy Merlin Polska](#)





# Etyka i zgodność

W ramach Kodeksu Postępowania Etycznego powstały **Zasady postępowania w przypadku naruszeń**, które w jasny sposób określają rodzaje naruszeń oraz to jak zgłosić naruszenie. Zgłaszający ma pewność anonimowości, poufności i ochrony źródeł informacji.

Jednym z udogodnień zgłaszania zachowania niezgodnego z kodeksem jest możliwość przesłania go dzięki aplikacji Whispli. Jest to aplikacja, z której można korzystać we wszystkich przedsiębiorstwach Adeo. Powstała z myślą o wszystkich interesariuszach (pracownikach, dostawcach, partnerach i klientach) i służy do zgłaszania wszelkich przypadków nieprawidłowości w odniesieniu do międzynarodowych praw i standardów etycznych. Zgłaszane informacje mają gwarancję poufności i bezpieczeństwa.

## Zasady postępowania w przypadku naruszeń Kodeksu Postępowania Etycznego LMP



# Ekipa ESG



## Masz pytania?

Coś Cię szczególnie zaciekało i chcesz porozmawiać o naszej odpowiedzialności lub działaniach?

**Napisz do nas:** [esg@leroymerlin.pl](mailto:esg@leroymerlin.pl)